



# БЕЗОПАСНОСТЬ И НАСТРОЙКА ОПОВЕЩЕНИЙ

вер. 4.9.0

РУКОВОДСТВО ПОЛЬЗОВАТЕЛЯ

вер. 1.4

МОСКВА  
8-495-783-5959

РОССИЯ  
8-800-200-0059

ФАКС  
8-495-926-4619

WEB  
[WWW.QIWI.RU](http://WWW.QIWI.RU)

## СОДЕРЖАНИЕ

---

1.	ВВЕДЕНИЕ.....	3
2.	БЕЗОПАСНОСТЬ .....	4
2.1.	ЗАПРЕТ ЗАПУСКА СТАНДАРТНОГО SHELL ПРИ СТАРТЕ WINDOWS.....	6
2.2.	РЕЖИМ БЛОКИРОВКИ СИСТЕМНЫХ КОМБИНАЦИЙ КЛАВИАТУРЫ .....	7
3.	ОПОВЕЩЕНИЯ.....	10
3.1.	SMS-НОТИФИКАЦИЯ .....	10
3.2.	НОТИФИКАЦИЯ ПО ЭЛЕКТРОННОЙ ПОЧТЕ .....	12
	СПИСОК РИСУНКОВ .....	15

## 1. ВВЕДЕНИЕ

Документ содержит инструкции по настройке оповещений и параметров безопасности АСО.

## 2. БЕЗОПАСНОСТЬ

Для настройки параметров безопасности нажмите кнопку **Безопасность** в **Сервисном меню** (Рис. 1).

Рис. 1. Кнопка «Безопасность»

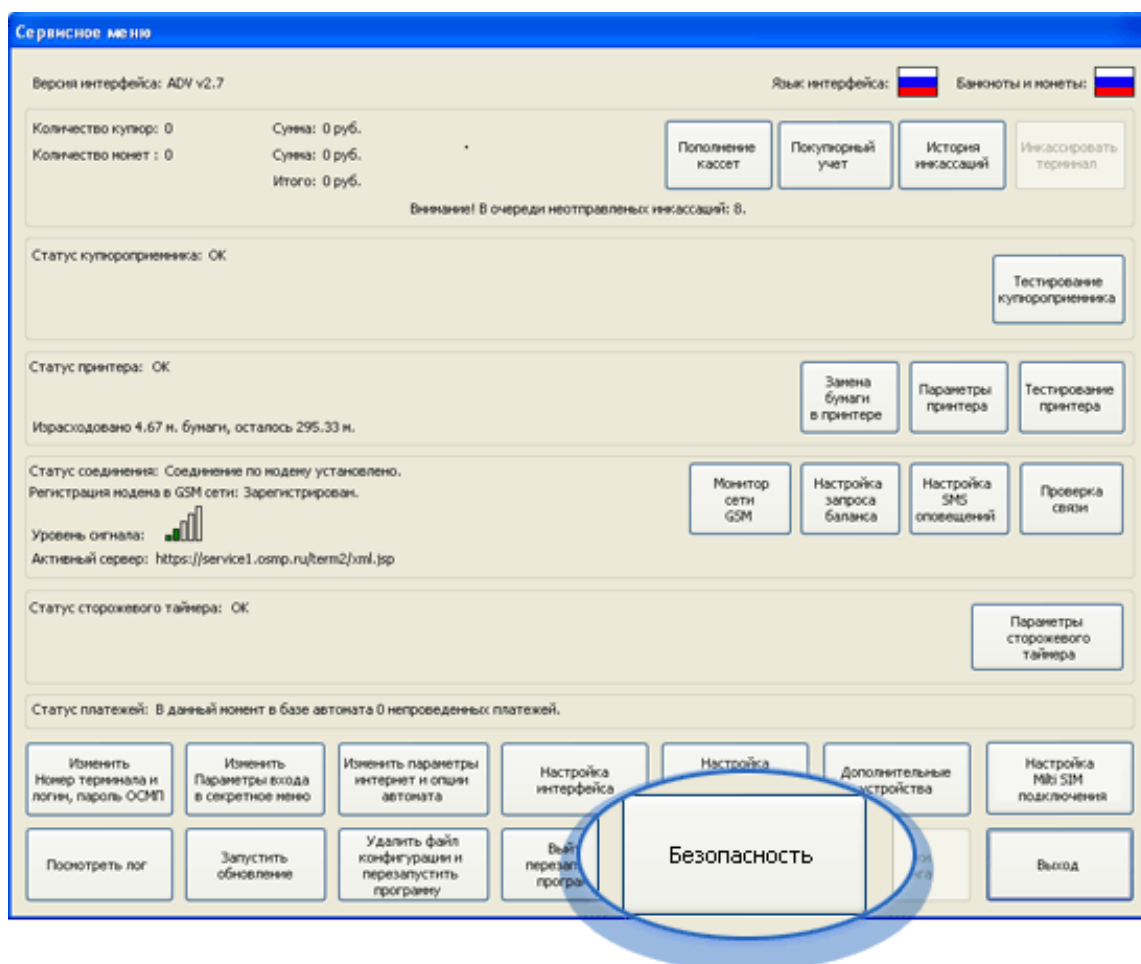
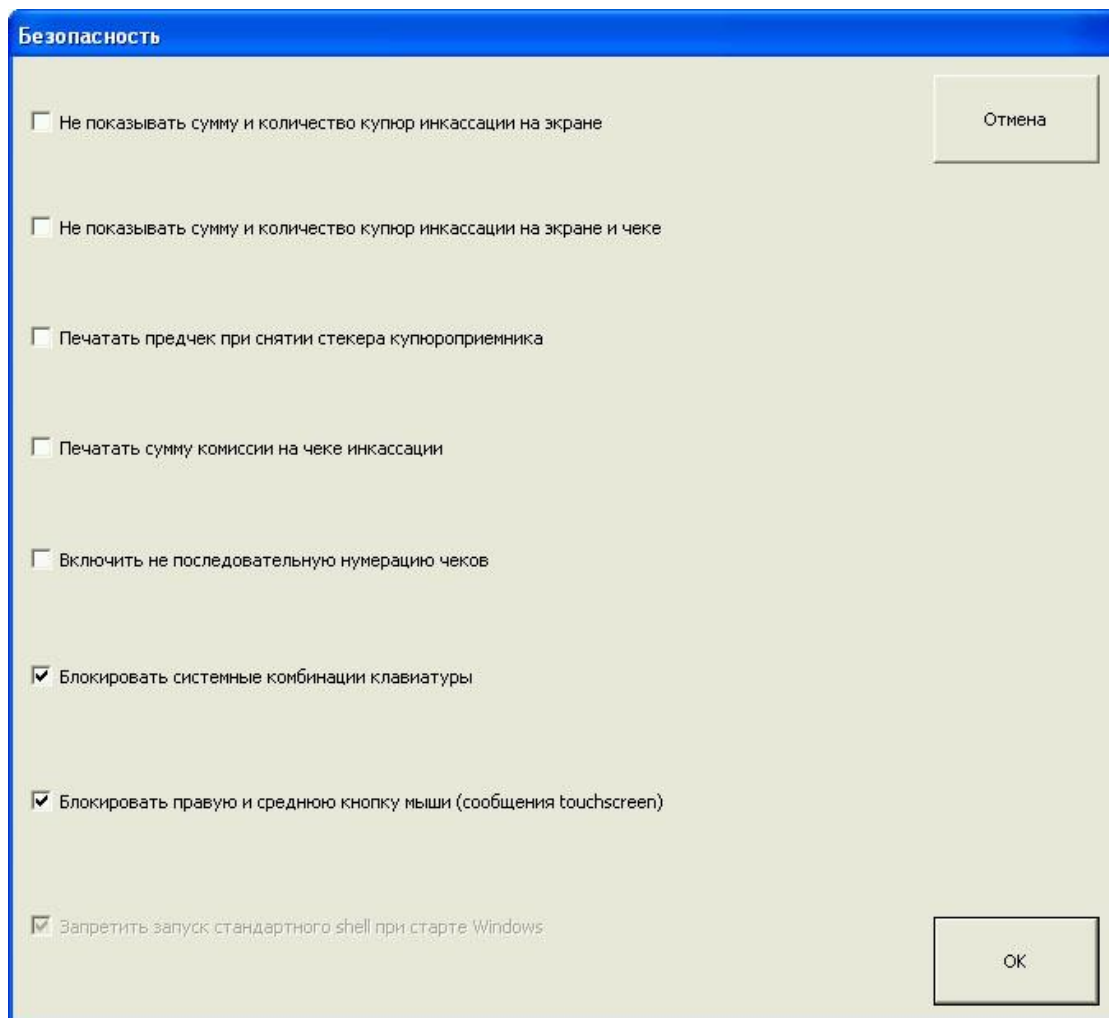


Рис. 2. Диалог «Безопасность»



Задайте необходимые параметры безопасности ([Рис. 2](#)):

- **Не показывать сумму и количество купюр инкассации на экране** – запрет отображения на экране суммы и количества купюр при инкассации.
- **Не показывать сумму и количество купюр инкассации на экране и чеке** – запрет отображения суммы и количества купюр на чеках инкассаций в открытом виде. В данном случае у инкассатора также отсутствует возможность видеть суммы в Сервисном меню и меню инкассации.
- **Печатать предчек при снятии стекера купюроприемника** – предчек будет распечатан в момент снятия стекера/кассеты устройства выдачи или при входе в меню ченджеров.
- **Печатать сумму комиссии на чеке инкассации** – включение печати суммы комиссии на чеках инкассаций.
- **Включить не последовательную нумерацию чеков** – включение генерации номеров чеков в случайном порядке, в зависимости от текущего времени.
- **Блокировать системные комбинации клавиатуры** – блокировка системных комбинаций клавиш и вызова диспетчера задач (подробнее о данном режиме читайте в разделе [2.2](#)).

- **Блокировать правую и среднюю кнопку мыши (сообщения touchscreen)** – позволяет заблокировать вызов контекстных меню посредством блокировки сообщений от сенсорного экрана, эмулирующих нажатие правой кнопки мыши.
- **Запретить запуск стандартного shell при старте Windows** – позволяет установить программу автомата как *shell Windows*, что исключает появление небезопасных элементов стандартного *Explorer* в процессе загрузки операционной системы и возможности доступа к ним во время работы автомата. Опция принудительно включена в целях безопасности и изменению не подлежит.

## 2.1. Запрет запуска стандартного shell при старте Windows

### ВНИМАНИЕ



В целях безопасности опция включена принудительно и изменению не подлежит.

В данном режиме программа выполняет все необходимые стандартные действия, которые должна выполнять оболочка *shell Windows*:

- запуск необходимых приложений и агентов драйверов при старте системы
- запуск сервисных объектов *shell*
- регистрация программ в области уведомлений на панели задач (system tray).
- поддержка сервисов *shell* для других программ.

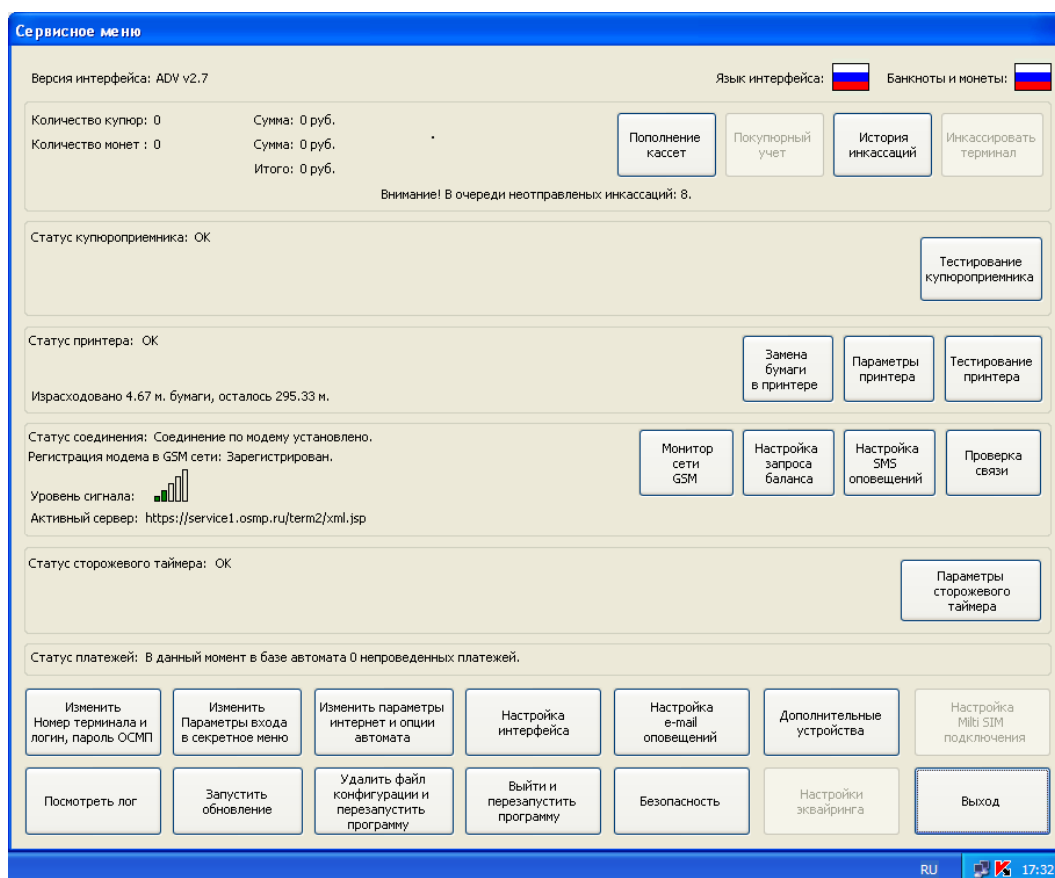
### ВНИМАНИЕ



В целях предотвращения вызова небезопасных меню и несанкционированного доступа в **Сервисное меню**, сообщения для всех иконок (кроме времени и даты) обрабатываются только при удерживании клавиши **Shift** на клавиатуре.

В режиме **Сервисного меню** отображается панель задач и панель уведомление на панели задач (system tray) с иконками запущенных программ и их сообщениями ([Рис. 3](#)).

Рис. 3. Программа автомата в режиме работы в качестве shell



## 2.2. Режим блокировки системных комбинаций клавиатуры

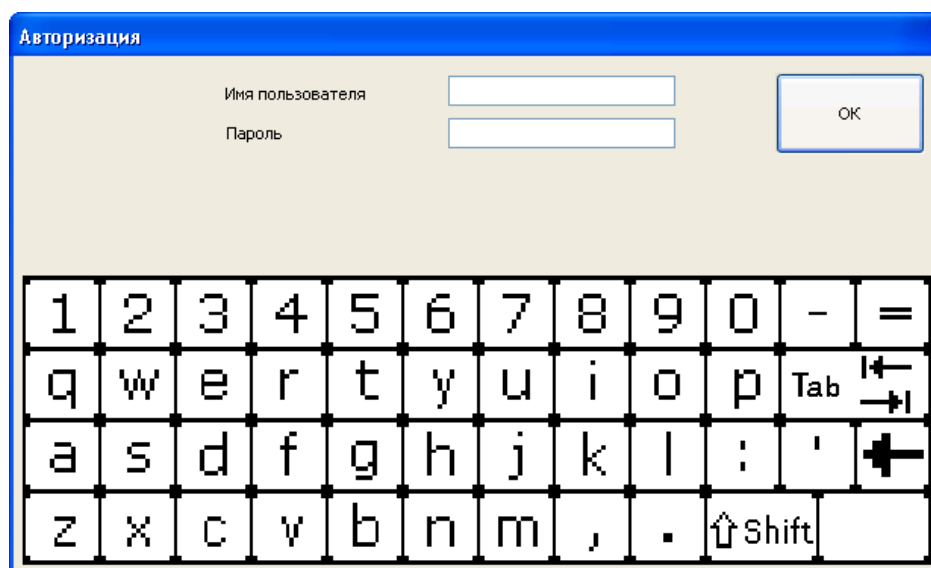
### ПРИМЕЧАНИЕ



Режим можно включить в диалоге **Безопасность** (см. [Рис. 2](#)).

Режим блокирует вызов диспетчера задач, а при нажатии системных комбинаций клавиш (кроме CTRL+ALT+DEL) появляется диалог **Авторизация** ([Рис. 4](#)).

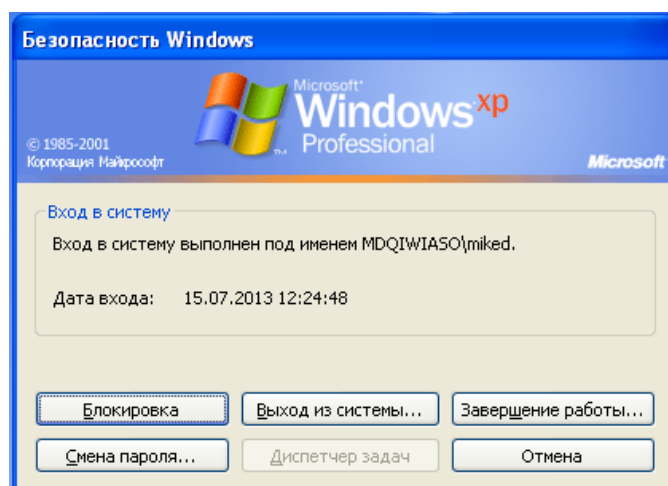
Рис. 4. Диалог "Авторизация"



Ввод **имени пользователя** и **пароля** в диалоге **Авторизация** позволяет активировать системные комбинации клавиш на 10 минут.

Режим блокировки системных комбинаций клавиатуры можно использовать для быстрой перезагрузки или выключения автомата. При нажатии системной комбинации клавиш CTRL+ALT+DEL появляется стандартный диалог **Безопасность Windows**, из которого доступны операции перезагрузки или завершения работы (кнопка **Завершение работы**).

Рис. 5. Диалог "Безопасность Windows"

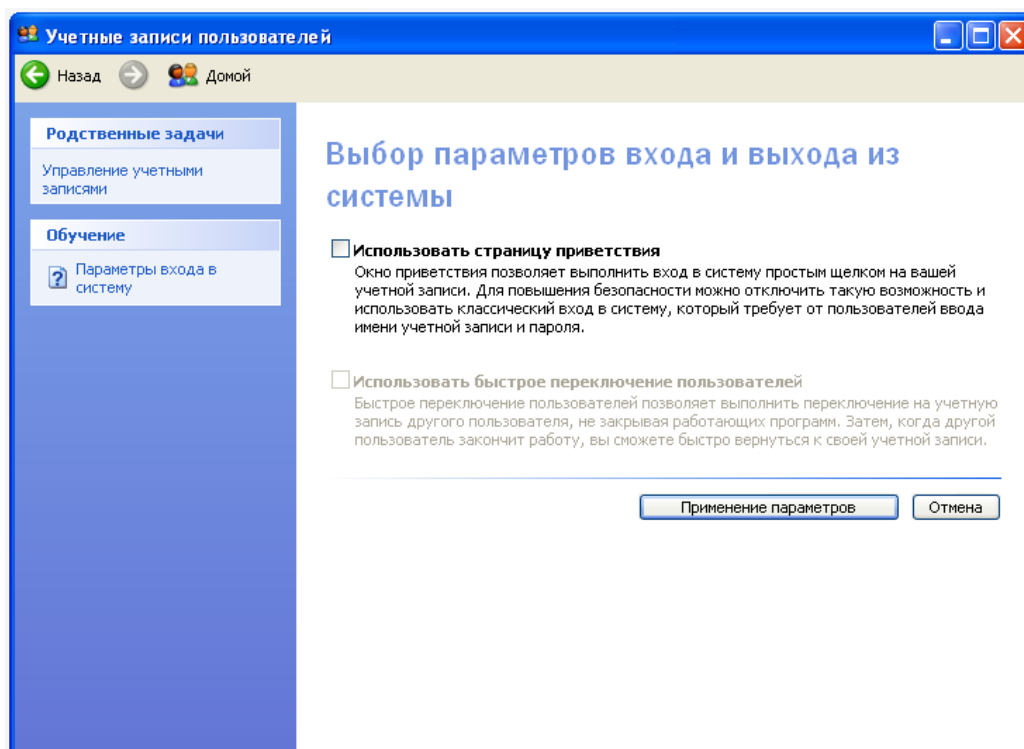




**ВНИМАНИЕ**

Для ОС Windows XP данный диалог отображается только в том случае, когда отключен вход в систему через страницу приветствия (см. [Рис. 6](#)).

Рис. 6. Настройка режима входа в Windows



## 3. ОПОВЕЩЕНИЯ

Вы можете включить опцию оповещения при наступлении некоторых событий. Программа поддерживает два вида оповещений:

- [SMS-нотификация](#)
- [Нотификация по электронной почте](#)

### 3.1. SMS-нотификация

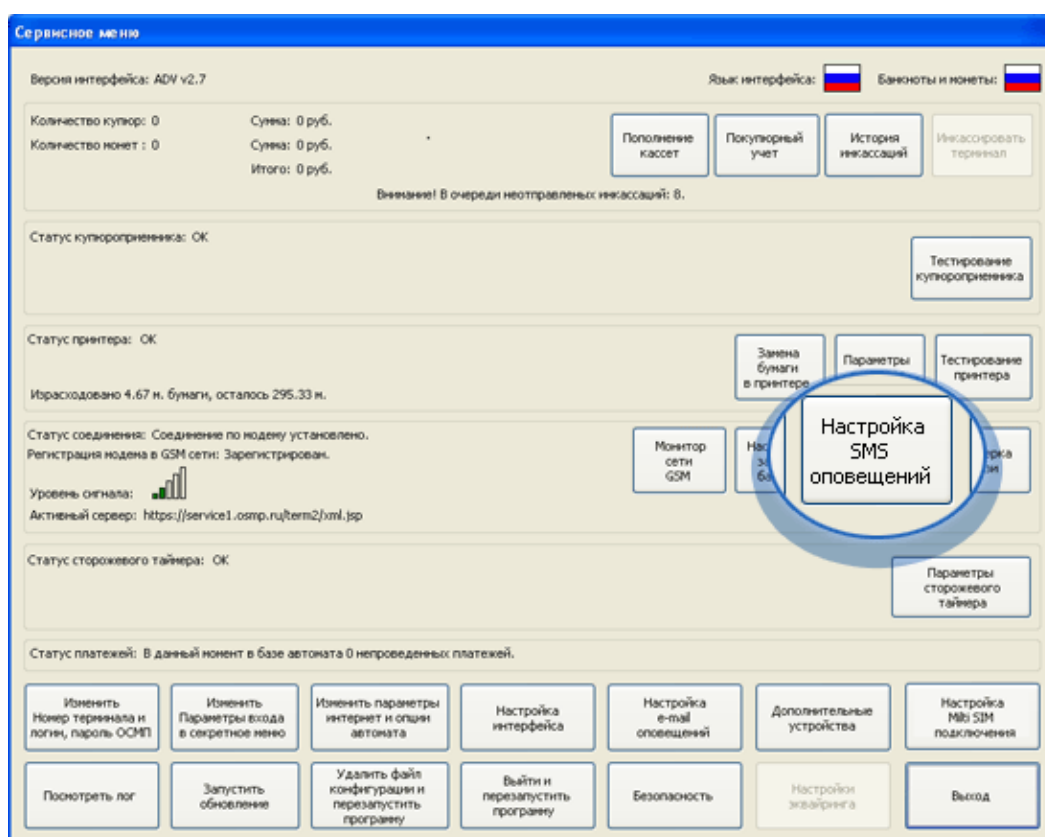
#### ПРИМЕЧАНИЕ



Для поддержки данной возможности на сим-карте модема должен быть прописан номер сервисного центра SMS.

Для настройки SMS-оповещений нажмите кнопку **Настройка SMS оповещений** в **Сервисном меню** (Рис. 7).

Рис. 7. Кнопка «Настройка SMS оповещений»



В диалоге **Настройка SMS оповещений** (Рис. 8) выполните следующее:

Рис. 8. Диалог «Настройка SMS оповещений»

1. Задайте один или несколько номеров телефонов (не более пяти), на которые должны высылаться SMS-сообщения при наступлении некоторого события.

#### ПРИМЕЧАНИЕ



Для России номера телефонов можно указать в федеральном формате без 8. Например:  
9031234567

Для других стран номера указываются в международном формате. Например, для России:  
+79031234567

При указании нескольких телефонов номера разделяются символом «;». Например:  
9031234567;9051234567

2. Отметьте флагами события, для которых должна производиться нотификация.
3. Нажмите кнопку **ОК**.

## ПРИМЕЧАНИЕ



Если в опциях диалога **Параметры соединения с интернет и опции автомата** установлен флаг для события **Останавливать автомат при ошибках купюро- и монетоприемников**, следующие события могут быть недоступны:

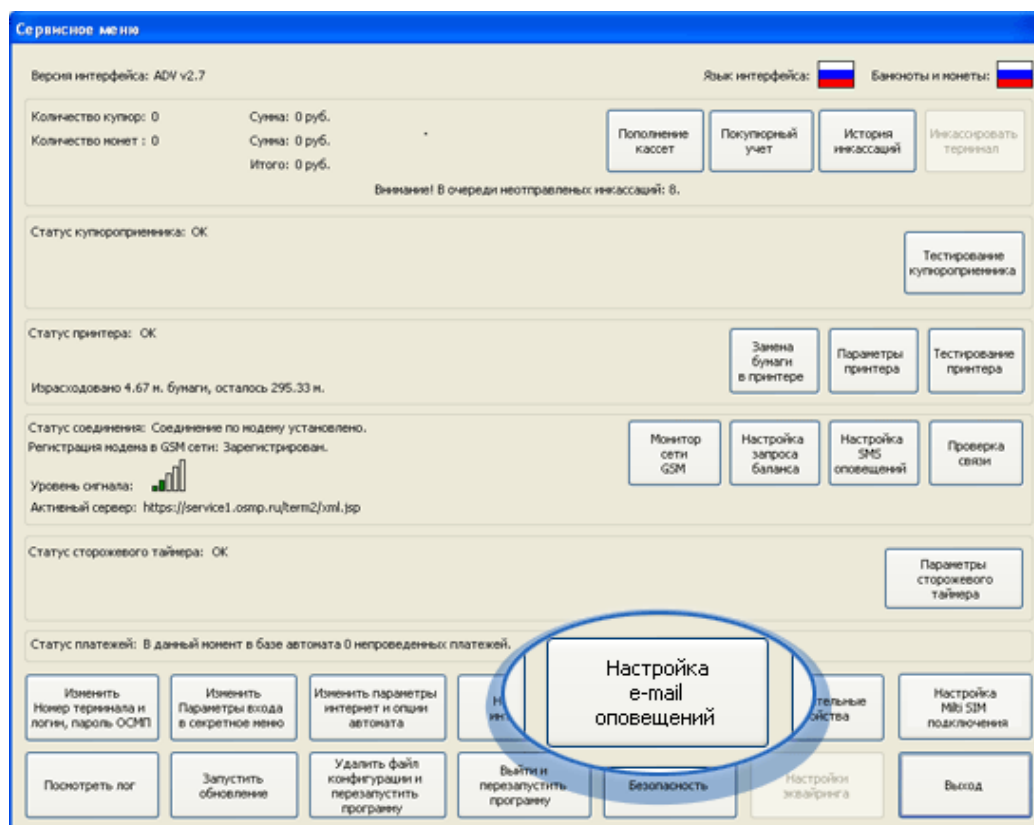
- **Отправлять SMS при возникновении ошибок купюро- и монетоприемников**
- **Отправлять SMS при возобновлении работы купюро- и монетоприемников**

В данном случае для нотификации используются события **Отправлять SMS при остановке автомата** и **Отправлять SMS при возобновлении работы автомата**.

## 3.2. Нотификация по электронной почте

Для настройки e-mail оповещений нажмите кнопку **Настройка e-mail оповещений** в **Сервисном меню** (Рис. 9).

Рис. 9. Кнопка «Настройка e-mail оповещений»



В диалоге **Настройка e-mail оповещений** (Рис. 10) выполните следующее:

Рис. 10. Диалог «Настройка e-mail оповещений»

1. Задайте один или несколько электронных адресов, на которые должны высылаться сообщения при наступлении некоторого события.

#### ПРИМЕЧАНИЕ



Адреса электронной почты указываются в следующем формате:

user@server.ru

При указании нескольких адресов они разделяются символом «;». Например:

user1@server1.ru;user2@server2.info

2. Отметьте флагами события, для которых должна производиться нотификация.

3. Если вы хотите получать короткие сообщения, аналогичные сообщениям SMS, отметьте флаг **Использовать сокращенный текст сообщений для SMS via E-mail**.
4. Нажмите кнопку **ОК**.

**ПРИМЕЧАНИЕ**

Если в опциях диалога **Параметры соединения с интернет и опции автомата** установлен флаг для события **Останавливать автомат при ошибках купюро- и монетоприемников**, следующие события могут быть недоступны:

- **Отправлять e-mail при возникновении ошибок купюро- и монетоприемников**
- **Отправлять e-mail при возобновлении работы купюро- и монетоприемников**

В данном случае для нотификации используются события **Отправлять e-mail при остановке автомата** и **Отправлять e-mail при возобновлении работы автомата**.

## СПИСОК РИСУНКОВ

---

Рис. 1. Кнопка «Безопасность» .....	4
Рис. 2. Диалог «Безопасность».....	5
Рис. 3. Программа автомата в режиме работы в качестве shell .....	7
Рис. 4. Диалог "Авторизация" .....	8
Рис. 5. Диалог "Безопасность Windows" .....	8
Рис. 6. Настройка режима входа в Windows .....	9
Рис. 7. Кнопка «Настройка SMS оповещений» .....	10
Рис. 8. Диалог «Настройка SMS оповещений» .....	11
Рис. 9. Кнопка «Настройка e-mail оповещений» .....	12
Рис. 10. Диалог «Настройка e-mail оповещений» .....	13